

# EMN Eesti võrgustikukohtumine

**28.09.2023**



Funded by  
the European Union

## Tänased teemad

- EMN Eesti tegevused
- Värskeimate EMN publikatsioonide esitus
  - Rändepoliitika aastaraport
  - Rändestatistika 2018-2022
  - Lühiuuring: Looduskatastroofidest, kliimamuutustest ja keskkonnaseisundi halvenemisest tingitud ränne ja ümberasumine
- Võrgustikuliikmete ümarlaud
  - Siseministeerium
  - Politsei- ja Piirivalveamet
  - MTÜ Mondo
  - ESTDEV
  - Teised võrgustikuliikmed
- Küsimused ja arutelu



## EMN tegevused

- Tööprogramm kuni aastani 2025.
- EMN sai juba 15-aastaseks.
- Uueks aastaks valitakse 13 uurimisteemat, pakuti 21 teemat.
- Vaatejariike on EMNil nüüdseks 6: Gruusia, Moldova, Armeenia, Montenegro, Ukraina ja Serbia.

### **Üritused:**

- Sõnaraamatu töögrupi kohtumine oktoobris Tallinnas.
- Tagasipöördumise töögrupi kohtumine novembris Tallinnas.
- Sisekaitseakadeemia konverentsil „Teel turvalisse homsesse“ teeme 12. oktoobri töötoas õpirändest ettekande ka meie.
- Hispaania eesistumise konverents toimub 16-17. novembril Madridis keskendudes seaduslikule rände.

# Uuringud 2023

- Liikmesriikide valmisolek rändekriisideks
- Varjupaigataotlejate integreerimine tööturule
- Lapsed rändes
- Kolmanda riigi kodanike ebaseaduslik töötamine
- Ajutise kaitse direktiivi rakendamine
- Aastaraport



## Annual Report on Migration and Asylum 2022

European Migration  
Network

July 2023

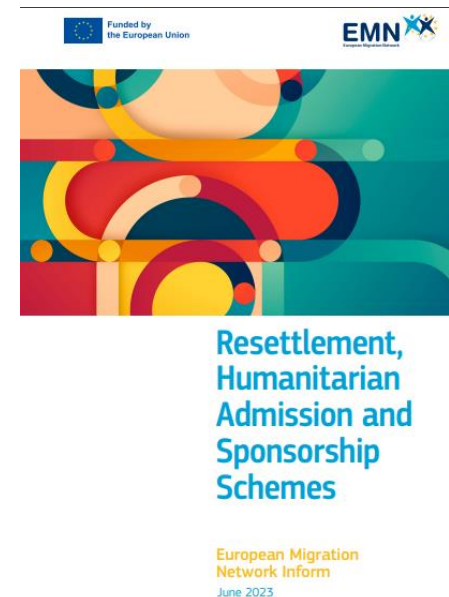


Funded by  
the European Union

## Lühiuuringud (informid)

### 2023 aastal valminud:

- Majutusvõimaluste paindlikkus rahvusvahelise kaitse kontekstis;
- Sunniviisiliselt ümberasunud inimeste olukorra parandamine Euroopa Liidust väljaspool asuvates vastuvõtu- ja transiitriikides;
- Saatjaga alaealiste ärakuulamisõigus rahvusvahelise kaitse menetluses
- Looduskatastroofidest, kliimamuutustest ja keskkonnaseisundi halvenemisest tingitud ränne ja ümberasumine
- Ümberasustamine, humanitaarsetel põhjustel vastuvõtmine ja sponsorlusprogrammid



# Lühiuuringud (informid)

## Hetkel töös olevad lühiuuringud:

- Rändeteed ELi alates 2015. aastast;
- Rahvusvahelise kaitse saajate perede taasühinemine;
- Iseseisva eluaseme leidmine rahvusvahelise kaitse kontekstis;
- Praktikad ja väljakutsed seoses piinamisohvritega rahvusvahelise ja ajutise kaitse menetluses;
- Kolmanda riigi kodanikele väljastatud dokumentide digitaliseerimine;
- Kolmanda riigi kodanike biomeetriliste andmete töötlemine;
- Kolmanda riigi kodanike integratsiooni monitoorimine;
- Ajutise kaitse saajate tööturule integreerimine;
- Keeleõppe ja kohanemise rakendusmeetmed;
- Rändevaldkonna väliskoostöö;



# Rändepoliitika aastaraport

## Teemad:

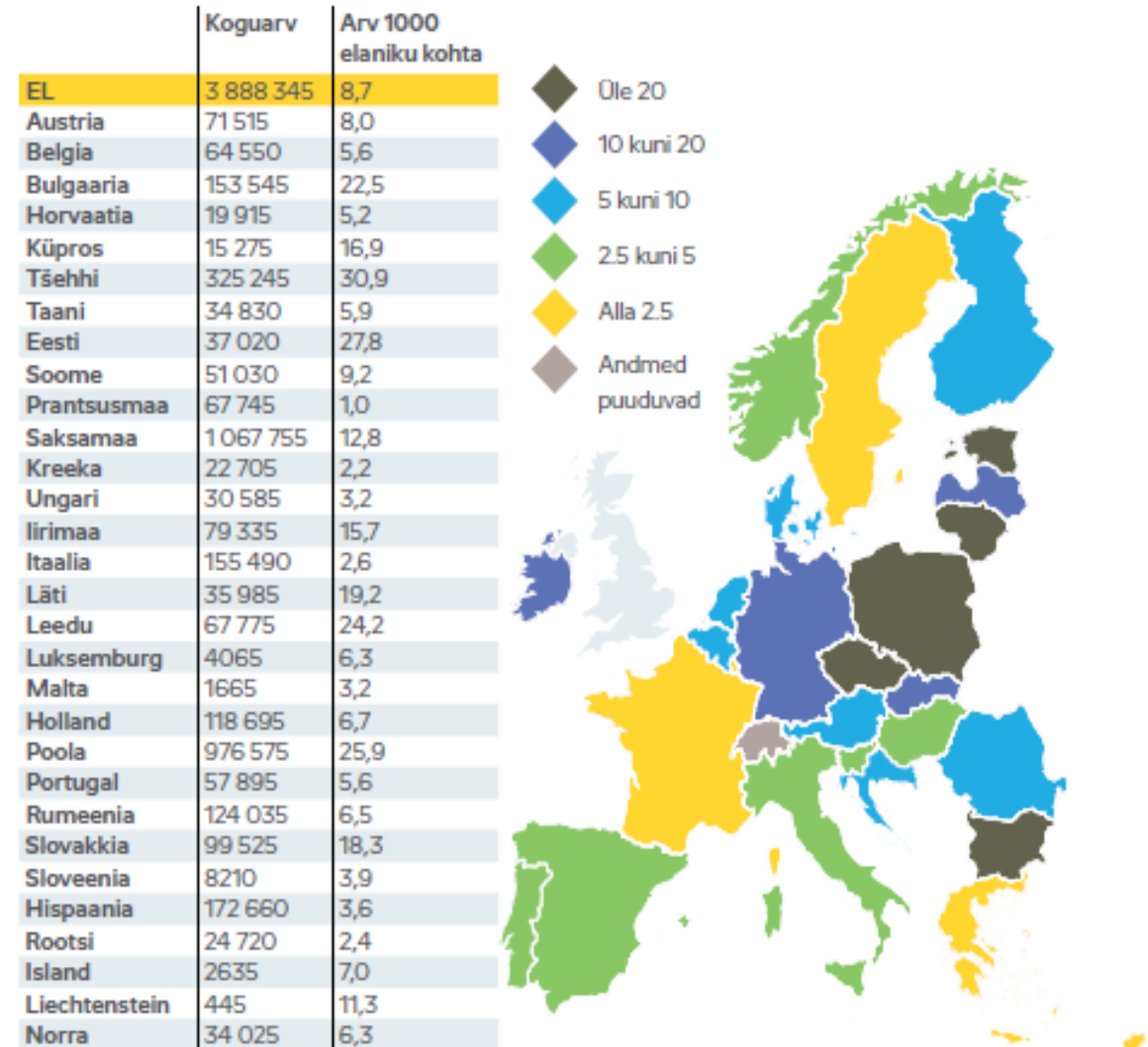
- Üldised rändetrendid
- Sõda Ukrainas ja ajutise kaitse rakendamine
- Seaduslik ränne
- Rahvusvaheline kaitse
- Kohanemine ja lõimumine
- Kodakondsus ja kodakondsusetus
- Üleilmne eestlus
- Ebaseaduslikust rändest
- Tagasisaatmine

## RÄNDEPOLIITIKA AASTARAPORT 2023



## Ajutise kaitse rakendamine

- 4. märtsil 2022. aastal otsustati sõja tagajärjel Ukrainast põgenevate inimeste massilise sisserände tõttu esmakordselt rakendada ajutise kaitse direktiivi.
- Solidaarsusplatvorm „Ukraina“ käivitamine.
- Talendireservi pilootprojekti käivitamine.
- Euroopa Komisjoni turvaliste kodude algatus.
- Mitmed liikmesriigid võimaldasid ajutist kaitset ka nendele Ukraina kodanikele, kes viibisid seaduslikult ELis enne 24. veebruari.

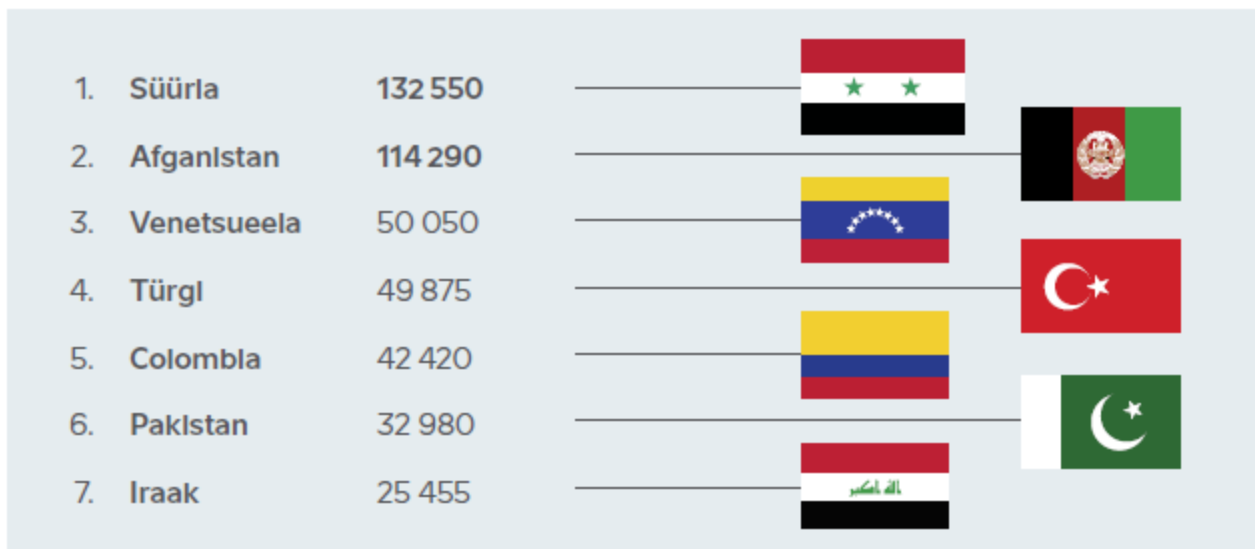


Joonis 1. Ajutise kaitse saajad ELi liikmesriikides ning Norras, Liechtensteinis ja Islandil, 03.2022–03.2023. Allikas: Eurostat (migr\_asytpfm, 08.06.2023)



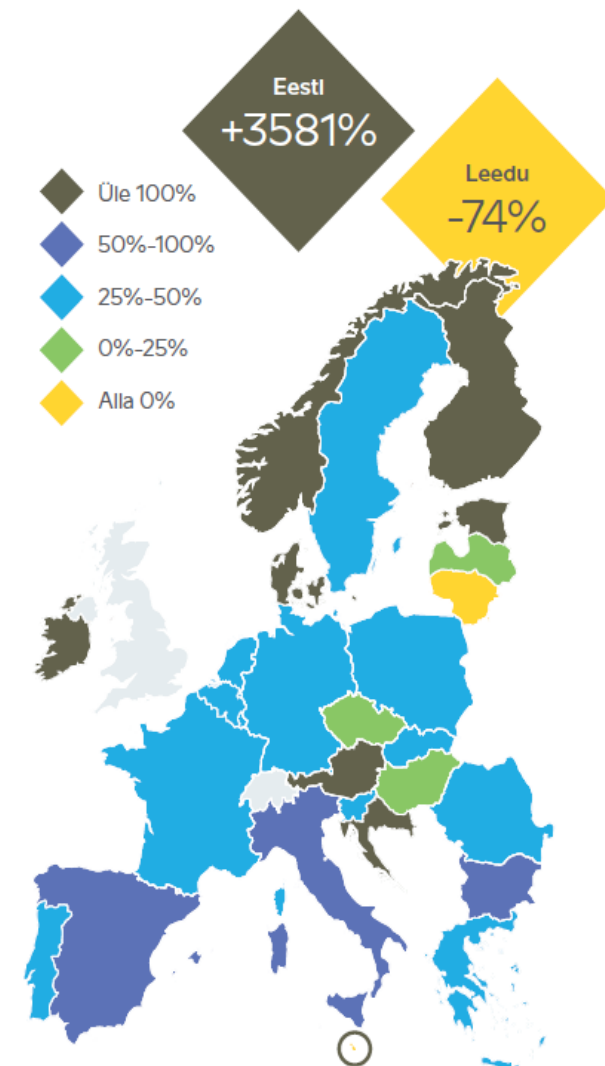
## Rahvusvaheline kaitse

- Sunniviisiliselt enda kodudest lahkunud inimeste arv kasvas eelmisel aastal 21%, ulatudes aasta lõpus rekordilise 108,4 miljonini.

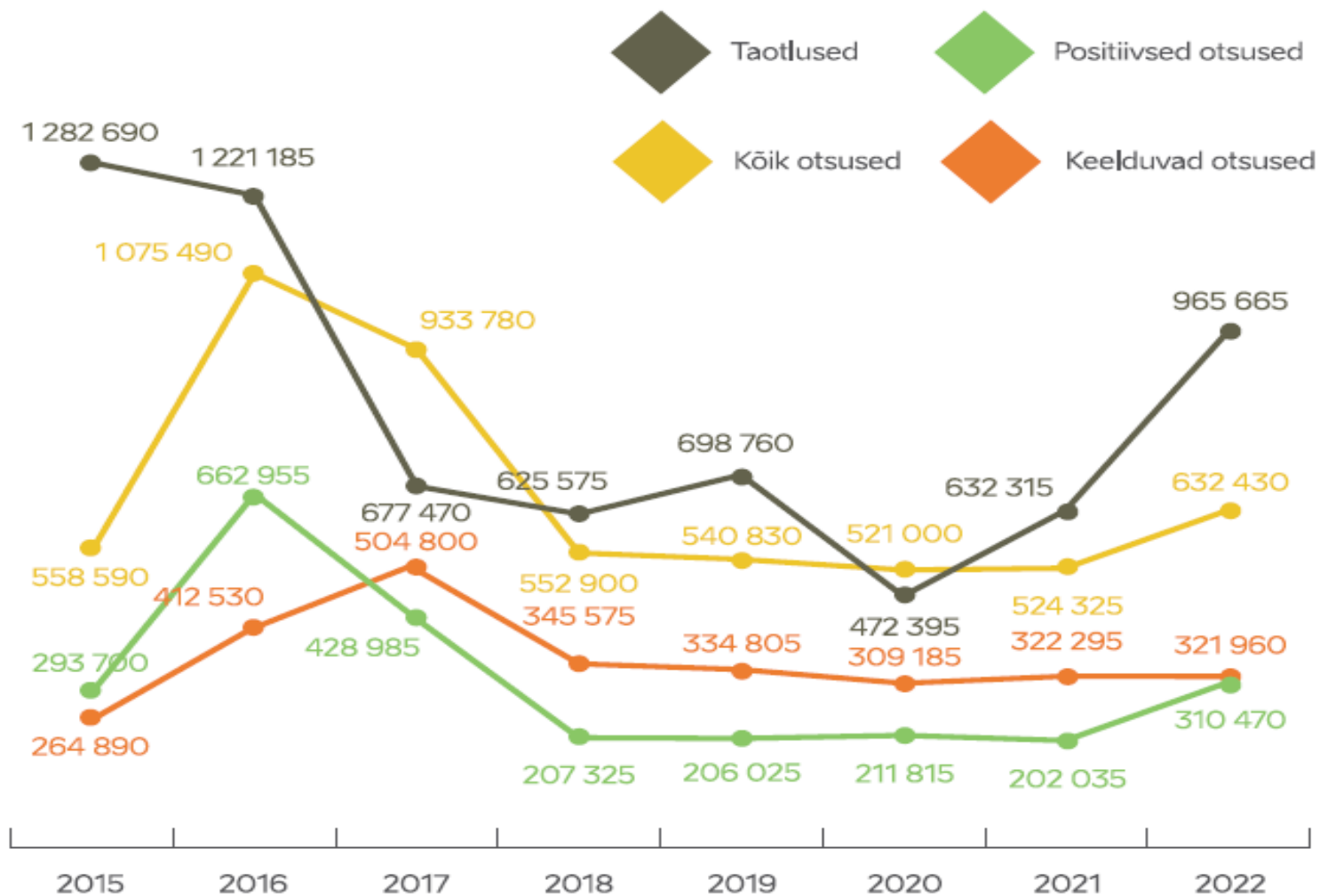


Joonis 13. Esmakordsete rahvusvahelise kaitse taotlejate kodakondsused TOP 7 2022. aastal.  
Allikas: Eurostat, migr\_asyappctza (26.06.2023)

Riik	2021	2022	%
<b>EL- 27</b>	<b>632 405</b>	<b>965 665</b>	<b>52,7</b>
AT	39 900	112 245	181,3
DE	190 545	243 835	28,0
ES	65 295	117 945	80,6
FR	120 685	156 455	29,6
IT	53 610	84 290	57,2
BE	24 970	36 740	47,1
IE	2 650	13 660	415,5
NL	26 520	37 020	39,6
CR	2 930	12 870	339,2
BG	11 000	20 390	85,4
GR	28 355	37 375	31,8
CY	13 670	22 190	62,3
SE	13 990	18 605	33,0
FI	2 525	5 780	128,9
EE	80	2 945	3581,3
RO	9 585	12 355	28,9
DK	2 080	4 565	119,5
PL	7 795	9 810	25,8
SL	5 300	6 785	28,0
LU	1 415	2 460	73,9
PT	1 540	2 115	37,3
CZ	1 405	1 685	19,9
SK	370	545	47,3
HU	40	45	12,5
LV	615	620	0,8
MT	1 595	1 320	-17,2
LT	3 940	1 025	-74,0



Joonis 14. Rahvusvahelise kaitse taotlused EL-27 riikides 2018–2022.  
Allikas: Eurostat, migr\_asyappctza (26.06.2023)



Joonis 15: Rahvusvahelise kaitse taotlejad ja kõik esmatasandi otsused EL-27, 2015–2022.  
Allikas: Eurostat, migr\_asyappctza (11.07.2023)

## Rahvusvaheline kaitse

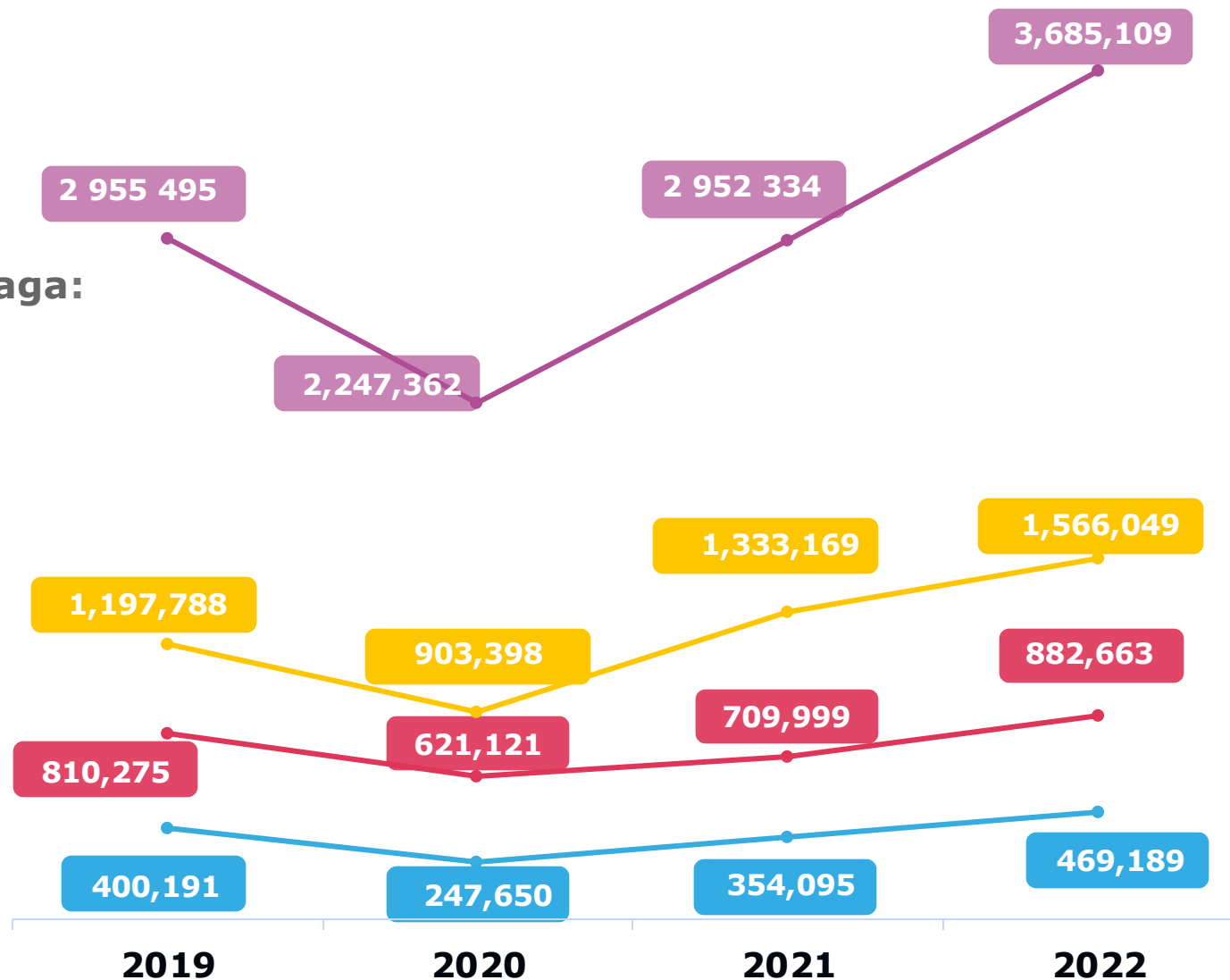
- Liikmesriikide vaatest olid varjupaigavaldkonnas toimunud muudatuste peamiseks ajenditeks vajadus tugevdada vastuvõtusüsteeme ning parandada varjupaigamenetluse tõhusust ja reageerimisvõimet.
- Mitmed muudatused olid tingitud rahvusvahelise kaitse taotluste arvu tõusust ja vajadusest olla valmis ning tulla toime võimaliku massilise sisserändega (näiteks Eesti, Soome, Leedu).



# SEADUSLIK RÄNNE 2022



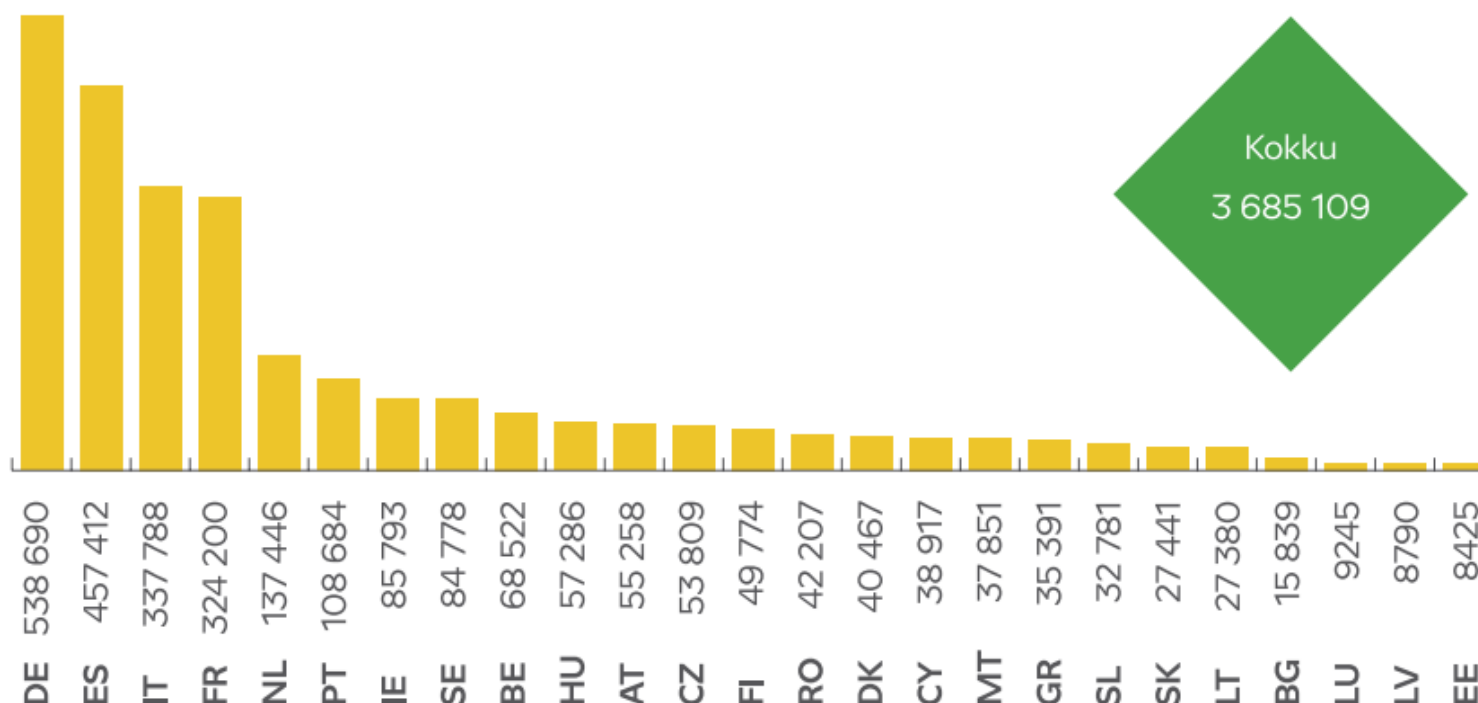
Kasv võrreldes 2021. aastaga:



## 45% kõikidest ELi esmastest elamislubadest väljastati:

- Saksamaal (538 690, 15%), domineerib pereränne
- Hispaanias (457 412, 12%), domineerib tööränne
- Itaalias (337 788, 9%), domineerib pereränne
- Prantsusmaal (324 200, 9%), domineerib õpiränne

Eurostat (migr\_resfirst), seisuga 07.08.2023



# Eestis väljastatud esmased tähtajalised elamisload rändeliikide lõikes

	2021	2022
Pereränne	2642	2867 (+8,5%)
Õppimine	1078	551 (-49%)
Töötamine	2249	2463 (+9,5%)
Ettevõtlus	106	85 (-20%)
EL kodanike pereliikmed	107	161 (+50%)
Muu põhjus	12	23 (+92%)
<b>Kokku</b>	<b>6087</b>	<b>5989 (-1,6%)</b>

## TOP 5 kodakondsust 2022:

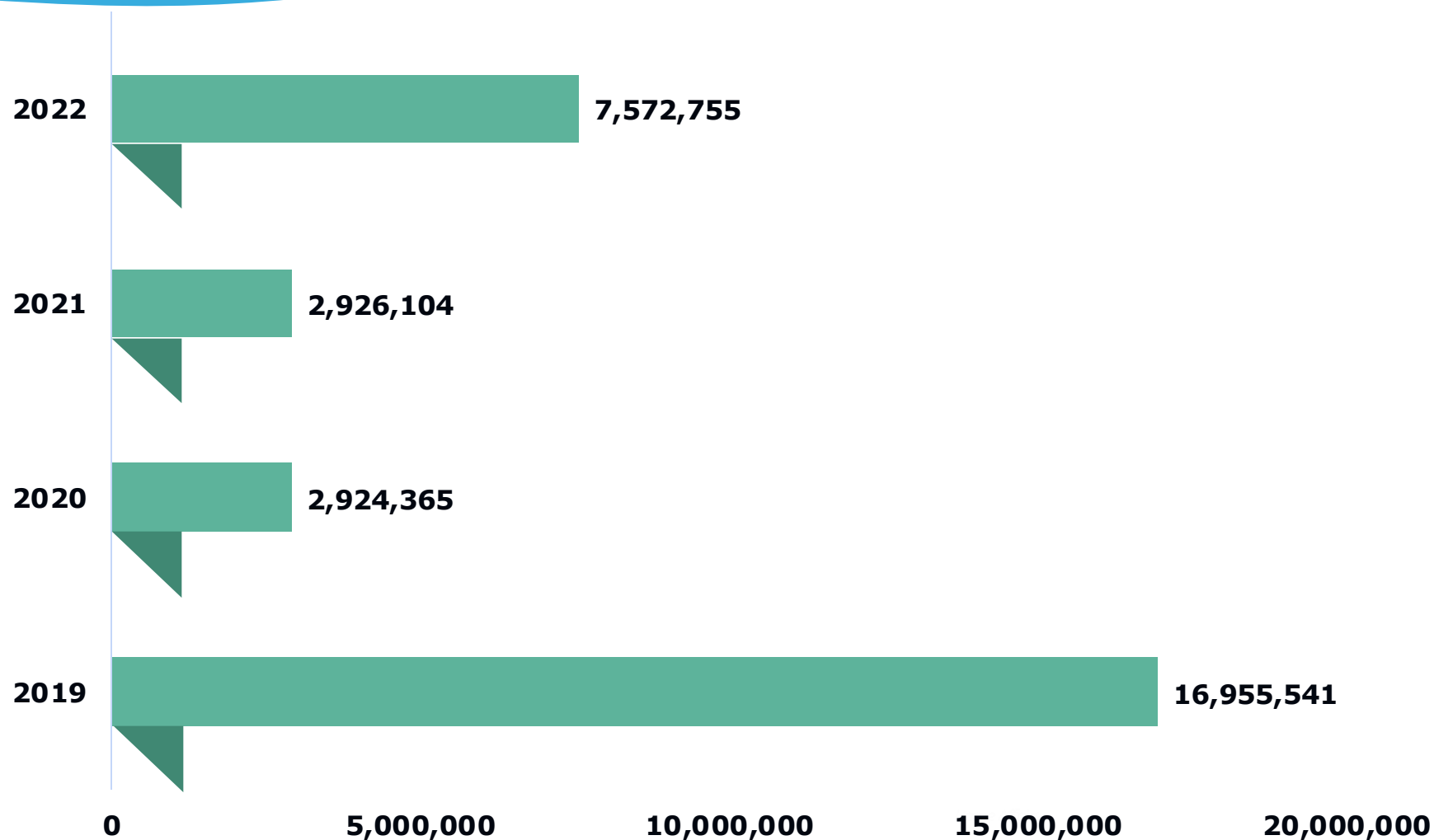
-  **UA:** 1616
-  **RU:** 1201
-  **IN:** 387
-  **BY:** 320
-  **TUR:** 263

**Kahanemine võrreldes 2021. aastaga:**

-1,6% (98 elamisluba vähem)

# Euroopa Liidu liikmesriikide välisesindustele esitatud lühiajalise viisa taotlused

Viisataotluste koguarv:



TOP 5 kodakondsust  
2022:

-  **TUR:** 778 409 taotlust
-  **RU:** 687 239 taotlust
-  **IN:** 671 928 taotlust
-  **MA:** 423 201 taotlust
-  **DZ:** 392 053 taotlust





# Eesti poolt väljastatud lühiajalised (C-liiki) ja pikaajalised (D-liiki) viisad

## C-viisad

	Turism	Sugulaste/sõprade külastus	Ärireis	Sport	Kultuur	Kokku
<b>2021</b>	17 844	8401	6768	1841	1018	39 383
<b>2022</b>	7535	7402	1756	662	444	19 048

## TOP 5 kodakondsust 2022:

- RU:** 11 623
- BY:** 2934
- IN:** 1348
- KZ:** 960
- TUR:** 710

- UA:** 4558
- UZB:** 1692
- MD:** 1662
- RU:** 1498
- GE:** 822

## D-viisad

	Lühiajaline töötamine	Sugulaste/sõprade külastus	Õppimine	Ärireis	Kaugtöö	Kokku
<b>2021</b>	20 611	2068	1518	473	151	26 030
<b>2022</b>	11 382	1862	1164	199	191	15 812

## TOP 5 kodakondsust 2022:



## 1. VMS § 176<sup>2</sup>

Uus elamisloa liik: tähtajaline elamisluba lühiajaliseks töötamiseks.

## 2. VMS § 181(4)

Tippspetsialisti töötasu nõude vähendamine 2-lt keskmiselt palgalt 1,5-le.

## 3. VMS § 106<sup>3</sup>

Kasvuettevõtte kontseptsioon: tehnoloogial põhinev ja innovaatiline edasiarendamisel olev ärimudel.

## 4. VMS § 106 (1<sup>1</sup>)<sup>3</sup>

Täistööajalt töötasu maksmise nõue lühiajalise töötamise registreerimisel.

## 5. VMS § 301 ja § 302

Täiendavad sanktsioonid töötasu nõude ja täistööaja eiramisel.

## 6. VMS § 309<sup>14</sup> ja § 309<sup>15</sup>

Erandid Ukraina kodanikele Eestis viibimiseks ja töötamiseks.



## Soome

Muudatused välismaalaste seaduses: Soome Töö- ja Majandusministeerium koostab **tunnustatud tööandjate nimekirja**, kelle juurde saavad KRK-d asuda tööle lihtsustatud korras.

## Luksemburg

Piloot „**Work in Luxembourg**“: sihitud sektoritele, kus valitseb kõige teravam tööjõupuudus. Tööotsijad ja tööandjad saavad platvormile sisestada enda profiili/töökuulutuse ning jälgida avalduste/kuulutuste käiku.

## Ungari

**Uut liiki elamisluba diginomaadidele** kehtivusega kuni 1 aasta ning pikendamisevõimalusega veel üheks aastaks KRK-le, kes jätkavad töötamist välisriigis registreeritud tööandja juures digitaalseid tehnoloogiaid kasutades. Elamisluba ei laiene pereliikmetele.

## Leedu

Laiendati projekti „**Digital Explorers**“: lisaks talentidele Nigeeriast võimaldatakse ka Keenia ja Armeenia kodanikel saada osa IKT alasest nõustamisprogrammist.

## Saksamaa

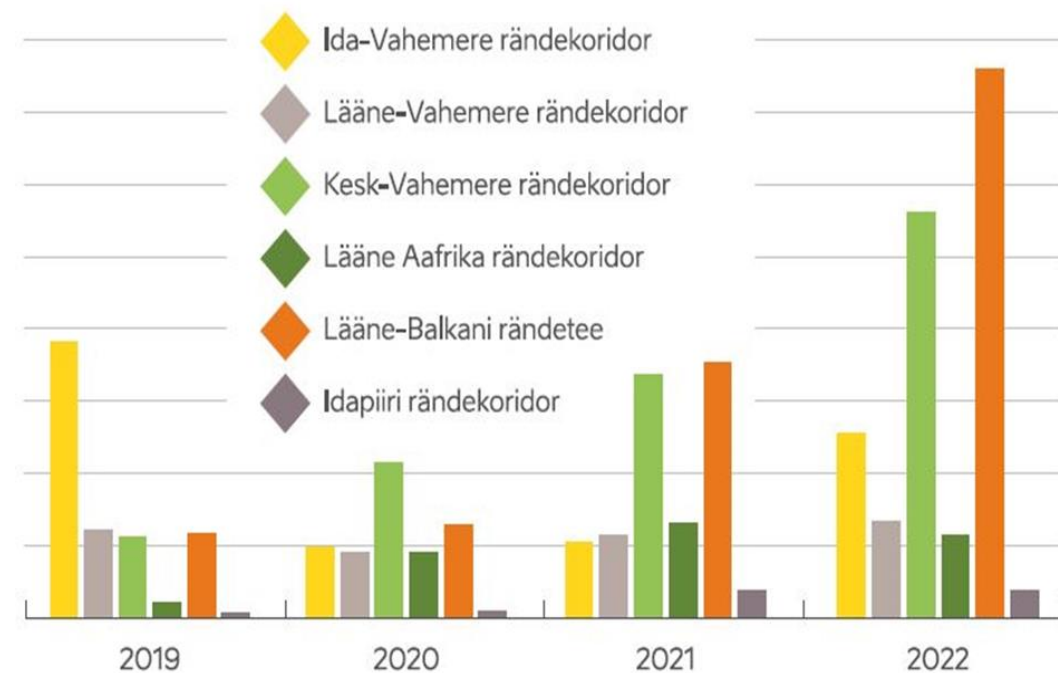
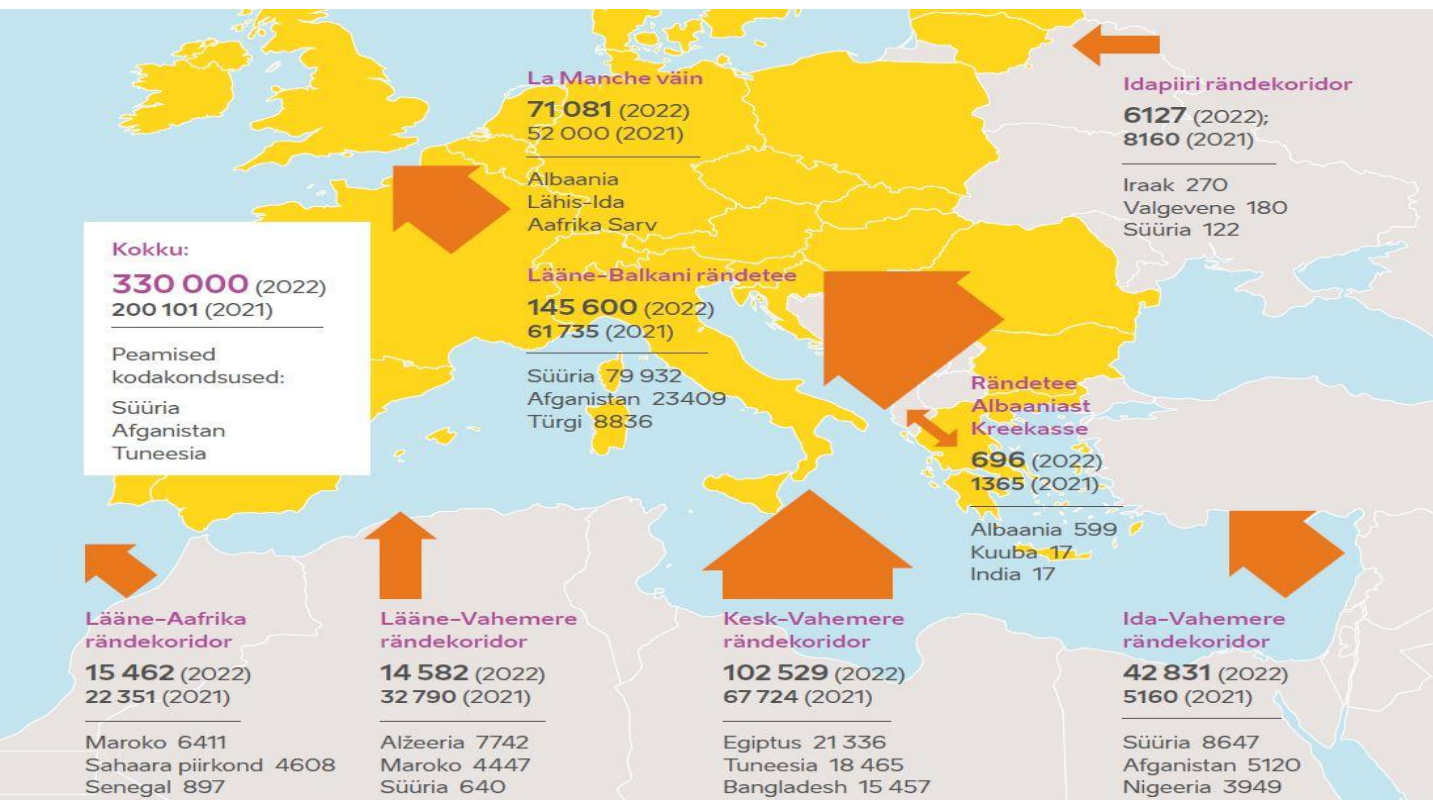
Tulevaste õendustöötajate värbamiseks sõlmiti vahendusleping Jordaaniaga. Rände- ja liikuvuspartnerlusleping sõlmiti ka Indiaga.



# EBASEADUSLIK RÄNNE ja TAGASISAATMINE 2022

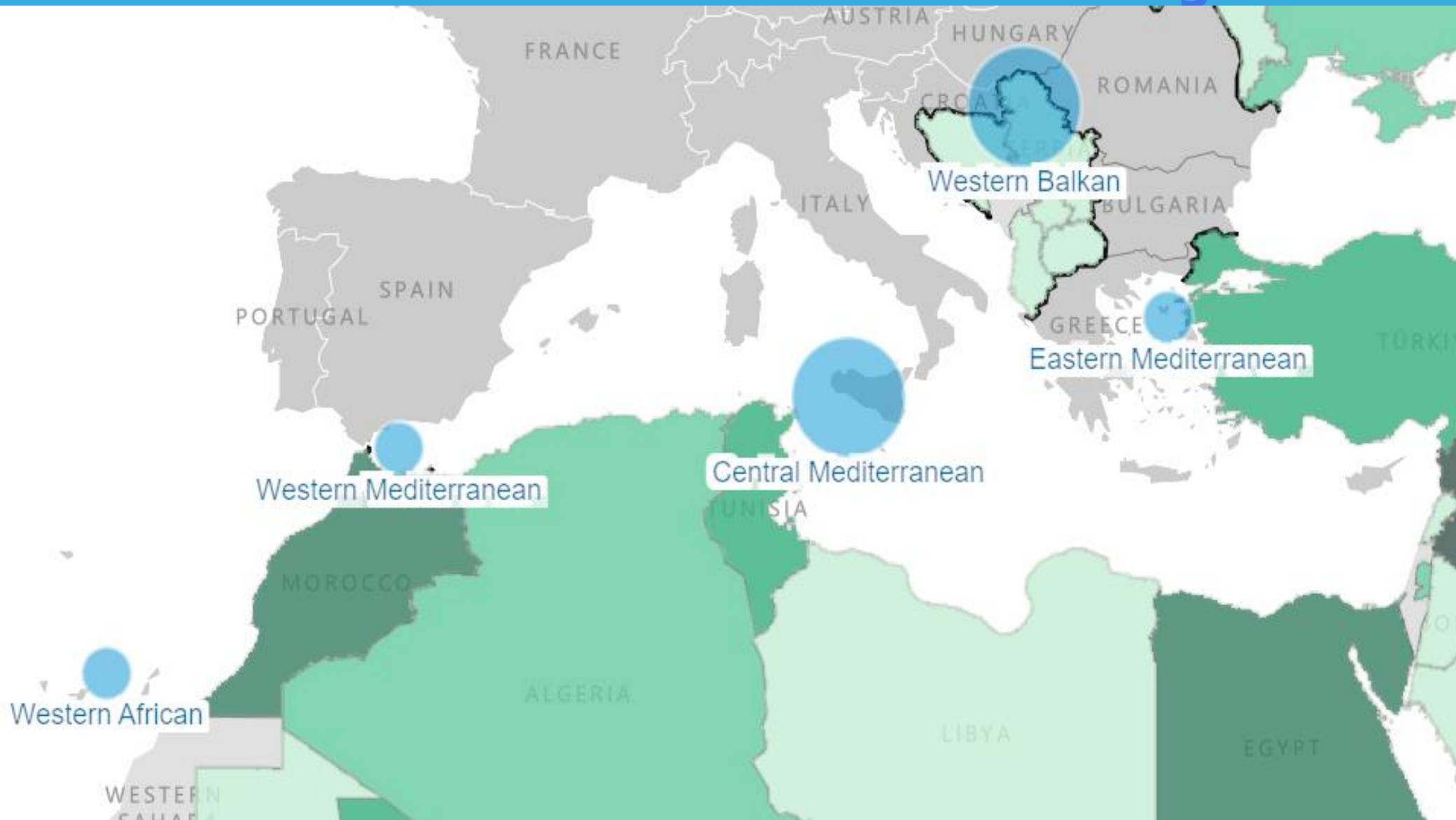


# Ebaseaduslikud piiriületused Euroopa Liidu välispiiril, 2022

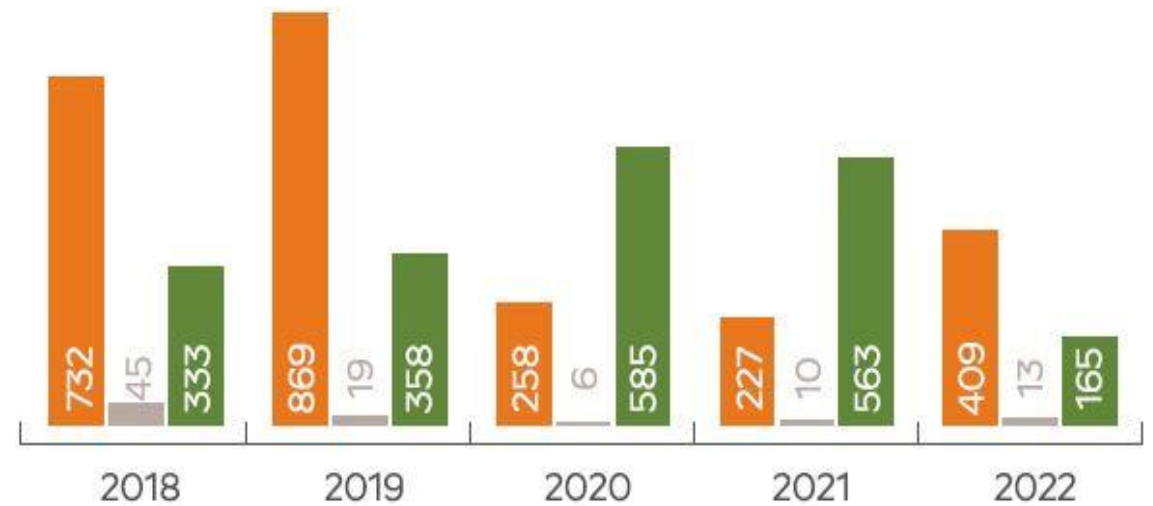


# Lääne-Balkani rändetee tegevuskava

## Vahemere keskosa rändetee tegevuskava



# Eestis ebaseaduslikult rändelt tuvastatud isikud



**1. Vabariigi Valitsuse  
sanktsioonide  
paketi  
kehtestamine**

**2.**

**Vabariigi  
Valitsuse  
korraldus nr 247**

**3.**

**Eesti taaskehtestas  
ajutiselt Eesti  
Vabariigi ja Läti  
Vabariigi riigipiiril  
piirikontrolli**



**4.**

**Eesti rakendas  
esmakordselt  
HOLP'i**

**5.**

**Eesti jätkas oma  
ida- ja kagupiiril  
välispiiri  
ehitustöödega**

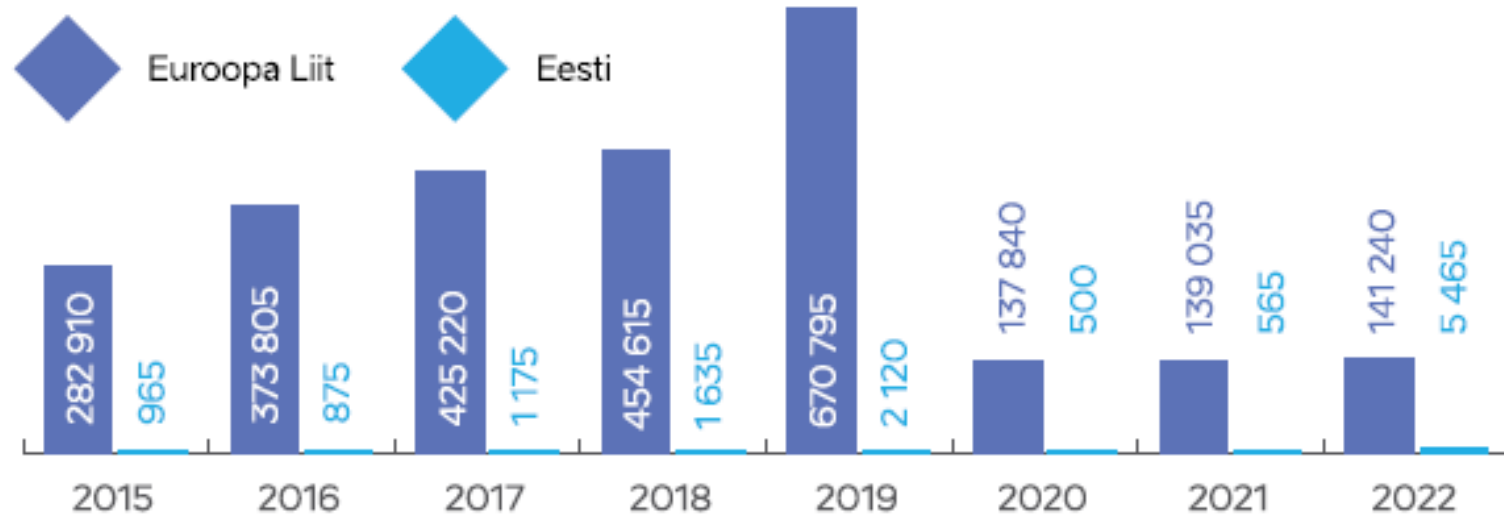
**6.**

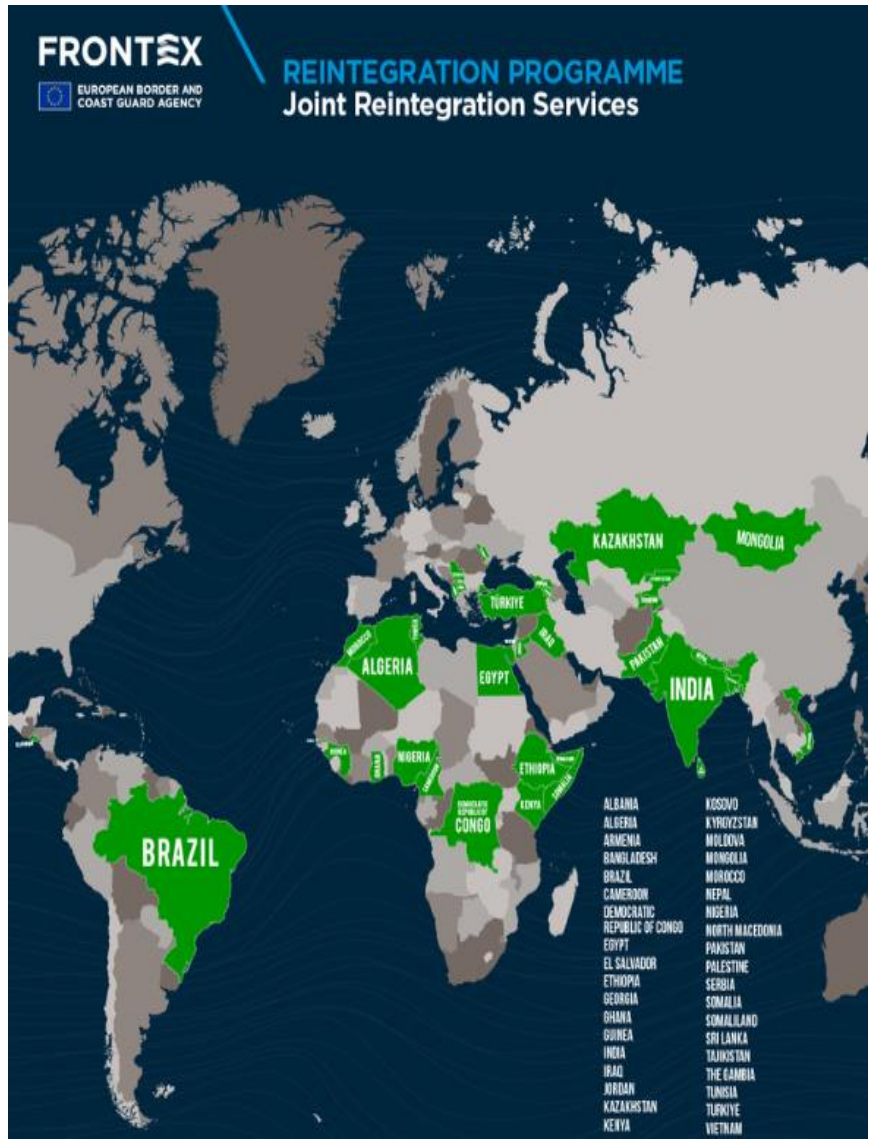
**Jõustus  
riigipiiri  
seaduse  
muudatus**





## Riiki sisenemise keeld välispiiril





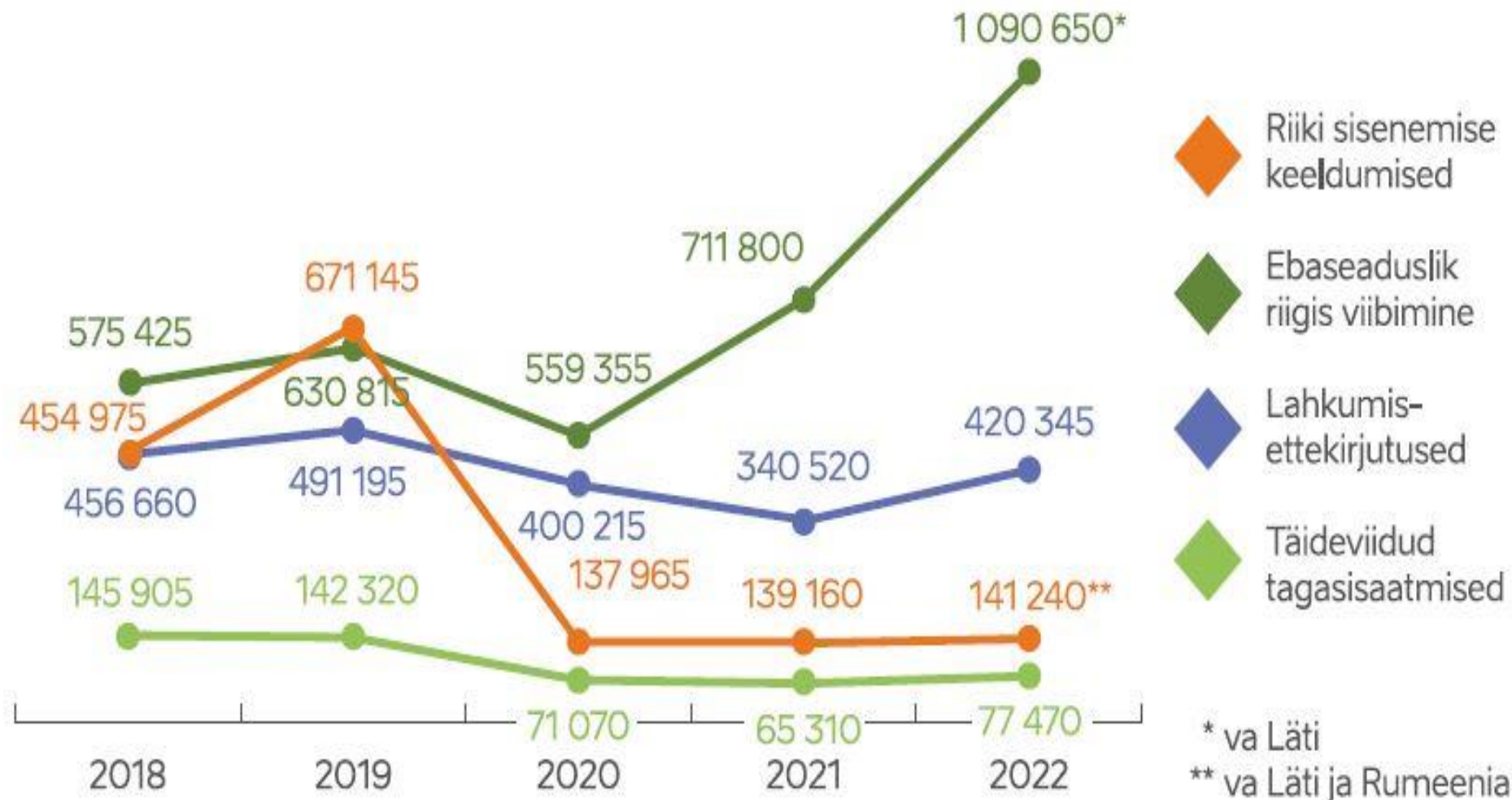
## REINTEGRATION ASSISTANCE FOR MIGRANTS

under the Frontex Joint Reintegration Services

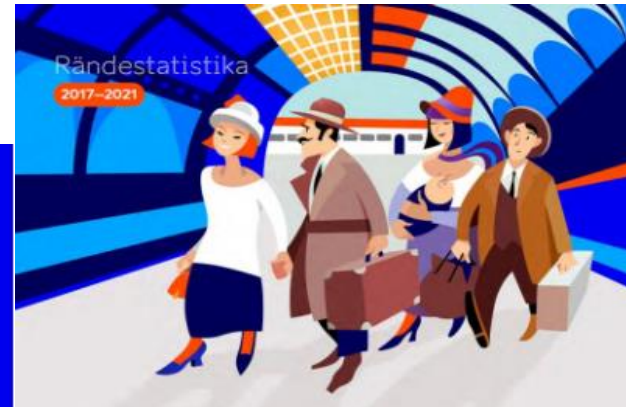


Funded by the European Union

# Tagasisaatmine (2)



# Rändestatistika 2018-2022



## Rändestatistika 2018–2022 ülevaatest leiab vastused järgmistele küsimustele:

- Missugune on Eesti kodanike välja- ja tagasiränne?
- Kus välisriigis elab kõige enam Eesti kodanikke?
- Kellele, mis eesmärgil ja kui palju väljastati viisasid?
- Kui palju oli lühiajalise töötamise registreerimisi ja mis valdkondades?
- Kes ja mis põhjustel tulid Eestisse elama?
- Kuhu asusid välismaalased elama?
- Kellele anti pikaajalise elaniku elamisluba ja alaline elamisõigus?
- Kellest said Eesti kodanikud?
- Kellest said e-residendid?
- Kellele anti rahvusvahelist kaitset? Kui paljud said Eestis ajutist kaitset?
- Keda saadeti riigist välja?
- Kui paljud välismaalased osalesid kohanemisprogrammis?

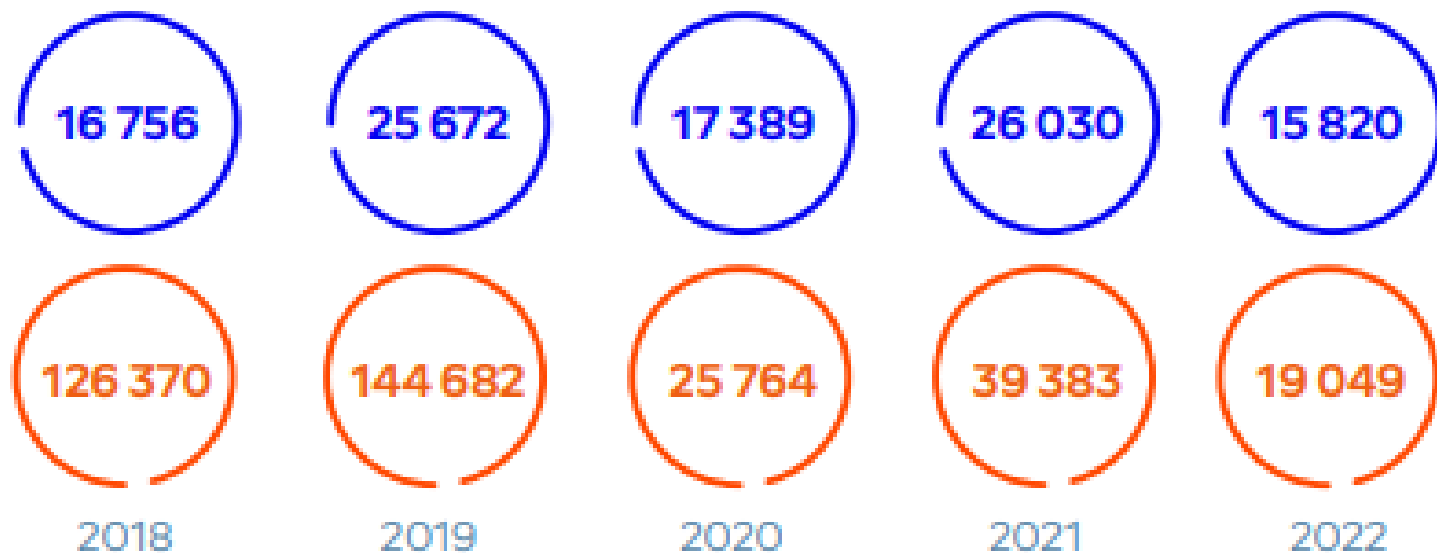


# Peamised statistika trendid 2022 (1)

## Rekordmadal arv C- ja D-viisaid

### Eesti välja antud viisad (aastatel 2018-2022)

**Pikajaline D-viisa**      **Lühiajaline C-viisa**



# Peamised statistika trendid 2022 (2)

## Lühiajalise töötamise registreerimised langustrendis

### Lühiajalise töötamise registreerimiste arv

(2018-2022)



Allikas: Politsei- ja Piirivalveamet

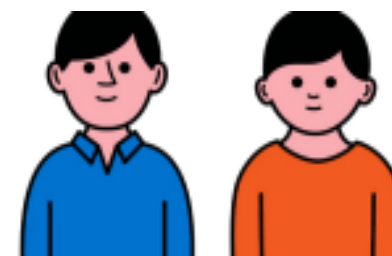
### Top 5 kodakondsused (2022)



# Peamised statistika trendid 2022 (3)

## Esmakordsed tähtajalised elamisload

Esmakordsed tähtajalised elamisload  
ja elamisõigused rändeliikide lõikes (2018-2022)



	2018	2019	2020	2021	2022		
Esmakordsed elamisload kokku	<b>4912</b>	<b>5984</b>	<b>4710</b>	<b>6087</b>	<b>5989</b>	<b>3365</b>	<b>2624</b>
Pereränne (abikaasa/lähedase sugulase juurde)	<b>1661</b>	<b>2272</b>	<b>1958</b>	<b>2642</b>	<b>2867</b>	<b>981</b>	<b>1886</b>
Elamisluba õppimiseks	<b>1267</b>	<b>1330</b>	<b>533</b>	<b>1078</b>	<b>551</b>	<b>303</b>	<b>248</b>
Töötamine	<b>1851</b>	<b>2218</b>	<b>2089</b>	<b>2249</b>	<b>2463</b>	<b>1998</b>	<b>465</b>
Elamisluba ettevõtluseks	<b>87</b>	<b>134</b>	<b>111</b>	<b>106</b>	<b>85</b>	<b>70</b>	<b>15</b>
EL kodanike pereliikmed	<b>57</b>	<b>82</b>	<b>106</b>	<b>107</b>	<b>161</b>	<b>45</b>	<b>116</b>
Muu põhjus*	<b>46</b>	<b>30</b>	<b>19</b>	<b>12</b>	<b>23</b>	<b>13</b>	<b>10</b>



## Peamised statistika trendid 2022 (4) Rahvusvahelise kaitse taotlejate arvu kasv

### Rahvusvahelise kaitse taotlejate ja kaitse saajate arv (2018-2022)

	Rahvusvahelise kaitse taotlejad	Rahvusvahelise kaitse saajad	Rahvusvahelise kaitse saaja perekonnaliikme elamisloa saajad
2018	90	35	3
2019	101	50	10
2020	46	26	0
2021	76	46	1
<b>2022</b>	<b>2940</b>	<b>2107</b>	<b>32</b>



# Looduskatastroofidest, kliimamuutustest ja keskkonnaseisundi halvenemisest tingitud ränne ja ümberrasumine

EMNi lühiuuring  
(mai 2023)



**Displacement and  
migration related  
to disasters,  
climate change  
and environmental  
degradation**

## Taust I

- Umbes 3,3 kuni 3,6 miljardit inimest elavad tingimustes, mida oluliselt ohustavad kliimamuutused (IPCC).
- Kliimamuutused mõjutavad inimeste tervist, toimetulekut, eluks vajalikku infrastruktuuri.
- Kliimamuutuste negatiivsed mõjud on kõige suuremad nende inimeste ja kogukondade jaoks, kes vastutavad selle fenomeni tekkimise eest kõige vähem (Aafrika, Aasia, Kesk- ja Lõuna-Ameerika, arengumaad, väikesaared, Arktika, põlisrahvad, väiketalunikud, madala sissetulekuga leibkonnad, marginaliseeritud linnaelanikud).
- Kliimamuutuste tõttu on sunnitud ümber asuma hinnanguliselt üle 20 miljoni inimese aastas, enamik neist siseriiklikult, kuid osad ületavad ka riigipiire.
- EK teatis uuest rände- ja varjupaigaleppes (2021): kliimamuutused on üks peamistest rännet mõjutavatest globaalsetest väljakutsetest.



## Taust II

Samas tuleb arvestada, et:

- kõige ohustatumatel elanikel ei ole sageli ressursse rahvusvaheliseks rändeks.
- rändepõhjused ei ole enamasti must-valged, vaid keerulisemad erinevate keskkonna jt tegurite koosmõjud, mistõttu on keeruline tõestada otsest seost keskkonna halvenemise ja inimese ümberasumise või rändamise vahel.

**Keskkonnamigrandid** – inimesed, kes peamiselt äkiliste või kiiresti progresseeruvate keskkonnamuutuste tõttu, mis tugevalt mõjutavad nende elu või elamistingimusi, on otsustanud või olnud sunnitud lahkuma oma harjumuspärasest kodudest kas ajutiselt või püsivalt ning kes liiguvad riigisisiselt või välismaale. (IOM)



## Lühiuuringu eesmärk

Analüüsida EMNi jt-s OECD riikides kehtivaid kliimaga seotud rännet ja ümberasumist käsitlevaid õiguslikke, poliitilisi ja organisatoorseid raamistikke ja praktikaid, asjakohaseid projekte ja rahvusvahelist koostööd.

Lühiuuringusse panustanud EMN riigid: AT, BE, BG, CY, CZ, DE, EE, FI, FR, HU, IE, IT, LT, LU, LV, NL, PT, PL, SE, SI, SK.



## Õigusraamistik

- 1951. a pagulaskonventsioon ja EU *Qualification Directive* ei arvesta kliimamuutuste mõju rändele.
- Täiendava kaitse staatus EL-is – ei kohaldu keskkonnamigrantidele, kuna puudub kolmas osapool, kes võiks tekitada inimesele olulist kahju.
- Ajutise kaitse direktiiv – staatus on kohaldatav olukordades, kus EL tunnistab relvastatud konflikti või vägivalla olukorda, mis põhjustavad olulist inimõiguste rikkumise riski.
- Keskkonnamigrantidele võiks potentsiaalselt kohalduda *non-refoulement* põhimõtte, kui naasmisel oma koduriiki seisaksid nad silmitsi ebainimliku või alandava kohtlemisega.
- EMN liikmesriikidest on vaid Itaalia siseriiklik seadusandlus, mis võimaldab anda kaitset looduskatastroofidest tulenevate riskide tõttu. Mitmetel riikidel on võimalik anda kaitset humanitaarsetel kaalutlustel (nt CZ, LT, FI), ühekordse otsusega erijuhtudel (LV) vms.
- Teistest riikidest USA annab loodukatastroofide alusel ajutist kaitset. Ka Austraalia, Kanada, Šveits ja Suurbritannia on andnud ajutist kaitset pärast suuremaid looduskatastroofe.



## Poliitikadebatid, institutsioonid, koostöö

- Mitmes EMN liikmesriigis (AT, BE, DE, FI, LT, SE) on toimunud poliitilised arutelud teemal, kuidas keskkonnaseisu halvenemine suurendab rännet ning kuidas selleks tuleks valmistuda.
- Mitmes EMN liikmesriigis (BE, DE, IE, FR) on riiklikud üksused, MTÜ-d, uurimisinstituudid ja/või erafondid, mille peamine tegevusala on kliimamuutuste ja rände seoste uurimine.
- Rahvusvahelisel tasandil olnud teema ca 2013. aastast rohkem üleval, mh:
- *Global Compact on Refugees* ja *Global Compact for Migration* (2018):
  - keskkonnaseisundi halvenemine ja keskkonnakatastroofid on saanud aina enam rände ja asüülitaotluste tõuketeguriteks
  - kliimamuutustega kohanemise strateegiad peaksid arvesse võtma ka selle mõju rändele.
- Global Forum on Migration and Development 2022-2023: *From environmental concerns to cultural aspects of migration: adopting an inclusive approach to meet the challenges of and increase the opportunities for human mobility*



## Kliimaga seotud ränne ja arengukoostöö

Mitmed EMN liikmesriigid (AT, BE, DE, LU, NL, SE, SK) on sidunud kliimaga seotud ümberasumise ja rände teema oma rahvusvahelise arengukoostöö strateegiatesse ja poliitikameetmetesse.

Algatatud on kliimaga seotud rändeteemalisi projekte (AT, BE, BG, CY, DE, NL, SE), enamasti arengukoostöö raames, nt:

- Kliima ja rände seoste uuringud
- Elanikkonna ja poliitikakujundajate teavitusprojektid
- Vastupanuvõimekuse suurendamine päritoluriikides (nt katastroofide ennustamine, näljahäda leevendamine, uute põllupidamistehnikate õpetamine, haavatavate gruppide toetamine)





## Kokkuvõtteks

- Kuigi kliimamuutusi tunnistatakse laialdaselt rahvusvahelise rände olulise põhjusena, siis praegu ei hõlma ei rahvusvaheline ega ELi õigusraamistik kliimamuutusi rahvusvahelise kaitse andmise alusena.
- Väga vähestes riikides on olemas siseriiklik õiguslik alus, andmaks kaitse looduskatastroofide tõttu saabunud sisserändajatele.



# Täname!



EMNi tegevustega saate lähemalt tutvuda meie kodulehel [www.emn.ee](http://www.emn.ee)



[www.ec.europa.eu/emn](http://www.ec.europa.eu/emn)



EMNMigration



european-migration-network



Funded by the  
European Union